

neo



**AE 860k**

**Manual del Usuario y Garantía**



**Atención**

Lea, entienda y siga todas las instrucciones de seguridad de este manual antes de usar esta herramienta

**ATORNILLADOR PARA DRYWALL**



**INDICE**

<b>SECCIÓN</b>	<b>PÁGINA</b>
* Introducción	3
* Normas generales de seguridad	3
* Especificaciones técnicas	5
* Descripción funcional	6
* Instrucciones de operación	6
* Mantenimiento	8
* Despiece	9
* Listado de partes	10



## INTRODUCCIÓN

Su herramienta tiene muchas características que harán su trabajo más rápido y fácil. Seguridad, comodidad y confiabilidad fueron tenidos como prioridad para el diseño de esta herramienta, hace fácil el mantenimiento y la operación.

**⚠ ADVERTENCIA:** lea atentamente el manual completo antes de intentar usar esta herramienta. Asegúrese de prestar atención a todas las advertencias y las precauciones a lo largo de este manual.

## NORMAS GENERALES DE SEGURIDAD

**⚠ ADVERTENCIA:** lea y entienda todas las instrucciones. La falta de seguimiento de las instrucciones listadas abajo puede resultar en una descarga eléctrica, fuego y/o lastimaduras personales serias.

### GUARDE ESTAS INSTRUCCIONES

## ÁREA DE TRABAJO


- Mantenga su área de trabajo limpia y bien iluminada. Mesas desordenadas y áreas oscuras pueden causar accidentes.
- No use la máquina en atmósferas explosivas, tales como frente a la presencia de líquidos inflamables, gases o polvo. La herramienta eléctrica genera chispas, las cuales pueden provocar incendios.
- Mantenga a los observadores, chicos y visitantes lejos de la máquina mientras la está operando. Las distracciones pueden causarle la pérdida del control.

## SEGURIDAD ELÉCTRICA

### ⚠ ADVERTENCIA

- Las fichas de las herramientas deben coincidir con el tomacorrientes. No la modifique bajo ninguna forma. No utilice adaptadores para herramientas eléctricas con toma a tierra. **Las fichas sin modificar y tomacorrientes que encajen correctamente reducen el riesgo de choque eléctrico.**
- Evite el contacto del cuerpo con las superficies descargadas a tierra tales como tubos, radiadores, rangos y refrigeradores. Hay un aumento de riesgos de descarga eléctrica si su cuerpo es descargado a tierra.
- No exponga la máquina a la lluvia o a condiciones de humedad. La entrada de agua en la máquina aumentará el riesgo de una descarga eléctrica.
- No abuse del cable. Nunca use el cable para llevar la herramienta o tirar del cable para sacarlo del tomacorriente. Mantenga el cable lejos del calor, del aceite, bordes filosos y partes móviles. Haga reemplazar los cables dañados por personal autorizado. Los cables dañados incrementan los riesgos de descarga eléctrica.
- Si el cordón de alimentación se daña deberá ser reemplazado por el fabricante o su representante.
- Cuando se utiliza una herramienta eléctrica en el exterior, utilice una extensión del cable adecuado para exteriores. **El uso de un cable adecuado para exteriores disminuye el riesgo de choque eléctrico.**

## SEGURIDAD PERSONAL

- Manténgase alerta, mire lo que está haciendo y use el sentido común cuando esté usando la máquina. No use la herramienta cuando esté cansado o bajo la influencia de drogas, alcohol o medicación. Un momento de desatención mientras está operando la máquina puede tener como resultado una lastimadura seria. 
- Vístase correctamente. No use ropa floja o joyería. Contenga el pelo. Mantenga su pelo, vestimenta y guantes lejos de las partes móviles. La ropa suelta, joyería o el pelo largo pueden ser atrapados por las partes móviles.
- Evite el arranque accidental. Asegúrese que la llave esté en la posición de apagado antes de enchufar la máquina. Llevar la máquina con el dedo en la llave de encendido o enchufar máquinas que tengan la llave en la posición de encendido invita a que ocurran accidentes.
- No sobre extienda la distancia con la máquina. Mantenga buen calzado y vestimenta siempre. Un calzado y vestimenta adecuados permite un mejor control de la herramienta en situaciones inesperadas.
- Use el equipo de seguridad. Siempre use protección ocular. Máscara para polvo, zapatos de seguridad antideslizantes, casco, o protección auditiva, deben ser usadas en las condiciones apropiadas.
- Antes de conectar la herramienta a una fuente de energía (receptáculo, salida, etc.), asegúrese que el voltaje de provisión sea el mismo que el mencionado en el plato nominal de la herramienta. Una fuente de potencia mayor que la especificada para la máquina puede ocasionar lastimaduras serias para el usuario como también puede dañar la máquina.

---

## USO Y CUIDADO DE LA MÁQUINA

- Use mordazas o alguna otra manera práctica para asegurar y apoyar la pieza de trabajo a una plataforma estable. Sostener la pieza de trabajo con las manos o contra su cuerpo es inestable y puede generar una pérdida de control.
- No fuerce la máquina. Use la máquina correcta para su aplicación. La máquina correcta realizará mejor y de manera más segura el trabajo para el cual fue diseñado.
- No use la máquina si la llave de encendido no enciende o apaga. Cualquier máquina que no pueda ser controlada con la llave es peligrosa y debe ser reparada.
- Desconecte el enchufe de la fuente de energía antes de hacer algún ajuste, cambiar accesorios o guardar la máquina. Estas medidas preventivas reducen el riesgo de que la máquina se encienda accidentalmente.
- Almacene las máquinas eléctricas fuera del alcance de los chicos y cualquier otra persona que no esté capacitada en el manejo. Las herramientas son peligrosas en manos de usuarios que no están capacitados.
- Mantenga la herramienta con cuidado. Mantenga las herramientas cortantes filosas y limpias. Las herramientas correctamente mantenidas, con sus bordes filosos son menos probable que se empasten y son más fáciles de controlar.
- Chequee si hay una mala alineación o un empaste de partes móviles, partes rotas, o cualquier otra condición que pueda afectar la operación de la máquina. Si hay daños haga reparar la máquina antes de usarla. Muchos accidentes son causados por máquinas con un mantenimiento pobre.
- Use solamente accesorios recomendados por el fabricante de su modelo. Accesorios que funcionan para una máquina pueden ser peligrosos cuando son usados en otra máquina.
- No altere o use mal la máquina. Esta máquina fue construida con precisión. Cualquier alteración o modificación no especificada es un mal uso y puede resultar en una condición peligrosa.
- Es recomendable que use un dispositivo de seguridad adecuado, tal como un interruptor térmico y diferencial cuando esta usando equipos eléctricos.



## REPARACIÓN

- La reparación de la herramienta debe ser llevada a cabo solamente por un personal de reparaciones calificado. La reparación o el mantenimiento realizado por una persona no calificada puede generar peligro de lastimadura.
- Cuando esté reparando la máquina use únicamente partes de reemplazo idénticas. Siga las instrucciones en la sección de mantenimiento de este manual. El uso de partes no autorizadas o la falta en el seguimiento de las instrucciones de mantenimiento pueden ocasionar el riesgo de una descarga eléctrica o lastimadura.

## NORMAS ESPECIFICAS DE SEGURIDAD

- No aplique presión al taladro para reducir la velocidad del motor. Permita que la punta trabaje sin presión.
- Utilice accesorios en buena condición.
- No toque la punta después de la operación, esta estará muy caliente.
- Mantenga las manos lejos de la pieza de trabajo y de la herramienta durante la operación.
- Si usted es interrumpido mientras realiza el trabajo, complete el proceso y apague el taladro antes de enfocar su atención en otra cosa.
- Nunca utilice sus manos para remover polvo, astillas o basura cerca de la punta.
- Mantenga el área de trabajo libre de elementos que puedan causar peligro.
- Periódicamente chequee que todas las tuercas, tornillos y otros arreglos hechos con el taladro se encuentren correctamente ajustados.

## ESPECIFICACIONES TÉCNICAS

### DATOS TÉCNICOS

VOLTAJE/FRECUENCIA	220V~ 50-60Hz 110V ~ 60Hz
POTENCIA	650W - 4/5HP
VELOCIDAD EN VACÍO	$n_0 = 0-2600/\text{min}$
CAPACIDAD	6,35mm - 1/4"
MAXIMO TORQUE	13Nm
PESO	3,2Kg - 7lb

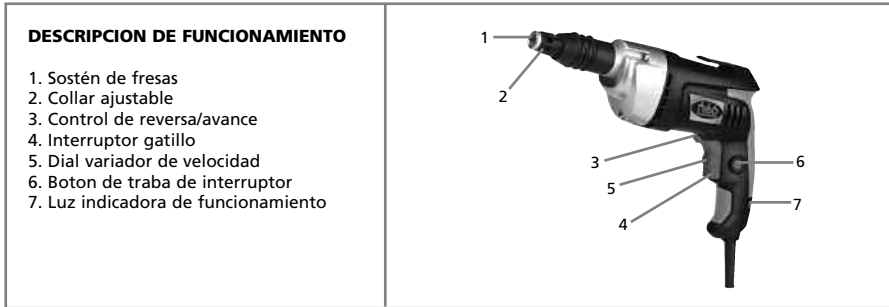
## CABLE DE EXTENSIÓN

- Reemplace los cables dañados inmediatamente. El uso de cables dañados puede dar descargas eléctricas, quemar o electrocutar.
- Si es necesario un cable de extensión, debe ser usado un cable con el tamaño adecuado de los conductores. La tabla muestra el tamaño correcto para usar, dependiendo en la longitud del cable y el rango de amperaje especificado en la etiqueta de identificación de la máquina. Si está en duda, use el rango próximo más grande. Siempre use cables de extensión listados en UL y CSA.

### TAMAÑOS RECOMENDADOS DE CABLES DE EXTENSIÓN

#### 110 V

Rango de amperaje de la herramienta	Longitud del cable			
	50ft	15m	100ft	30m
3~6	16 AWG	2,5mm <sup>2</sup>	16 AWG	2,5mm <sup>2</sup>
6~8	16 AWG	2,5mm <sup>2</sup>	14 AWG	3,00mm <sup>2</sup>
8~11	12 AWG	2,5mm <sup>2</sup>	10 AWG	5,00mm <sup>2</sup>



## INSTRUCCIONES DE ENSAMBLADO

Desembalaje:

Remueva la herramienta del empaque y chequeelá cuidadosamente. No tire la caja de carton o cualquier material del paquete hasta que todas sus partes hayan sido examinadas.

**⚠ PRECAUCIÓN:** Para evitar lastimaduras, SIEMPRE apague la máquina y desconéctela de la fuente de energía antes de instalar o cambiar las fresas.

### AJUSTE DE PROFUNDIDAD (FIG. 1)

**⚠ PRECAUCION:** Asegúrese siempre que el taladro se encuentre apagado y desconectado de la fuente de poder antes de realizar cualquier ajuste.

Use el tipo correcto y el tamaño correcto de fresa para el taladro. Incremente o reduzca la profundidad de atornillado en la pieza de trabajo, puede girar el collar de ajuste para ajustar la profundidad de atornillado.

Gire contra las agujas del reloj para reducir la profundidad de atornillado y contra las agujas del reloj para incrementar la profundidad de atornillado.

**NOTA:** La función de ajuste de profundidad es inutil siempre y cuando el collar de ajuste se encuentre separado de la herramienta

Fig.1



### CAMBIO DE FRESAS (FIG. 2)

**⚠ ADVERTENCIA:** Asegurese siempre que el taladro se encuentre apagado y desconectado de la fuente de poder antes de intercambiar las fresas, para prevenir un arranque accidental.

Su atornillador tiene un porta fresas magnético. El magneto sostiene la fresa del atornillador y la atornilla hasta que se encuentre lista para atornillar en una pared seca.

Para instalar la fresa, presionela firmemente contra el porta fresa magnético.

Para remover la fresa, presione el collar ajustable hacia afuera y luego remueva la punta de la fresa hacia afuera.

Fig.2



## INTERRUPTOR GATILLO DE VELOCIDAD VARIABLE

Su herramienta tiene un regulador de velocidad variable que envía alta velocidad y torque incrementando la presión en el gatillo. La velocidad es regulada por la presión aplicada al gatillo. La cualidad de velocidad variable es particularmente útil cuando se comienza el atornillado. También le permite seleccionar la mejor velocidad para distintos tipos de trabajo.

Para limitar la velocidad máxima de la herramienta, rote el dial que se encuentra en el gatillo hasta que se alcance la velocidad deseada.

**NOTA:** Se recomienda utilizar la cualidad de velocidad variable para cortas operaciones de tiempo, ya que continuamente podría dañar el interruptor.

Fig.3

## CONTROL DE REVERSA Y AVANCE (FIG. 3)

El control de reversa y avance determina la dirección de rotación de la herramienta. (Fig. 3)

Para seleccionar la rotación de avance, suelte el gatillo y presione el controlador de avance y reversa al costado izquierdo de la herramienta.

Para seleccionar la rotación en reversa, suelte el gatillo y presione el controlador de avance y reversa al costado derecho de la herramienta.



**⚠ ADVERTENCIA:** Cuando intercambie las velocidades, asegúrese de soltar el gatillo y que el motor del atornillador se encuentre quieto.

**NOTA:** La primera vez que la herramienta gire en dirección contraria a la que realizaba anteriormente, usted escuchará un click. Esto es completamente normal y no indica ninguna falla en la operación.

Fig.4



## LUZ INDICADORA DE ENCENDIDO (FIG. 4)

Su herramienta tiene incluido una luz indicadora de encendido. Esta luz se encontrará siempre encendida siempre y cuando la herramienta se encuentre conectada a una fuente de poder.

## INSTRUCCIONES DE OPERACION

Sostenga firmemente la herramienta para controlar la torsión de la máquina. Para prolongar la vida útil de la herramienta nunca la sobrecargue.

## ENCENDIDO (FIG. 5)

Encienda la herramienta presionando el gatillo interruptor. Suelte el gatillo para detener la herramienta.

Si presiona el botón de traba de interruptor mientras el interruptor se encuentra presionado, el interruptor mantendrá la herramienta en funcionamiento. Esto resulta conveniente cuando es necesaria una operación continua por extensos períodos de tiempo. (Fig. 5)

Para soltar la traba del botón, presione y suelte el gatillo interruptor.

Fig.5





### **ATORNILLADO Y DESATORNILLADO**

Agarre firmemente la herramienta, alinee la fresa con el tornillo y presione firmemente hacia el tornillo

#### **ATORNILLANDO**

Presione el boton de avance y reversa del lado izquierdo de la herramienta para seleccionar la dirección de avance. Arranque la herramienta presionando el gatillo interruptor.

#### **DESATORNILLANDO**

Presione el boton de avance y reversa del lado derecho de la herramienta para seleccionar la dirección en reversa. Arranque la herramienta presionando el gatillo interruptor.

#### **NOTA:**

1. Siempre utilice el tipo y la medida correcta de fresa destornilladora.
2. Si los tornillos son difíciles de ajustar, trate de aplicar una pequeña cantidad de líquido para lavar o jabón como lubricante.
3. Siempre sostenga la herramienta, el tornillo y la punta atornilladora en línea recta.
4. Cuando atornille en madera, es recomendable agujerear un agujero piloto para guiar el tornillo y prevenir el astillado o la deformación de la madera.

## **MANTENIMIENTO**



**ATENCIÓN:** En las reparaciones deben usarse solamente repuestos originales. El uso de cualquier otro repuesto puede crear un riesgo o dañar el producto.

- No intente realizar ningún ajuste cuando la herramienta está en funcionamiento.
- Limpie todo tipo de polvo que se acumule.
- No permita que productos que contengan petróleo entren en contacto con las partes plásticas, ya que aquéllos contienen sustancias químicas capaces de dañar, debilitar o destruir el plástico.



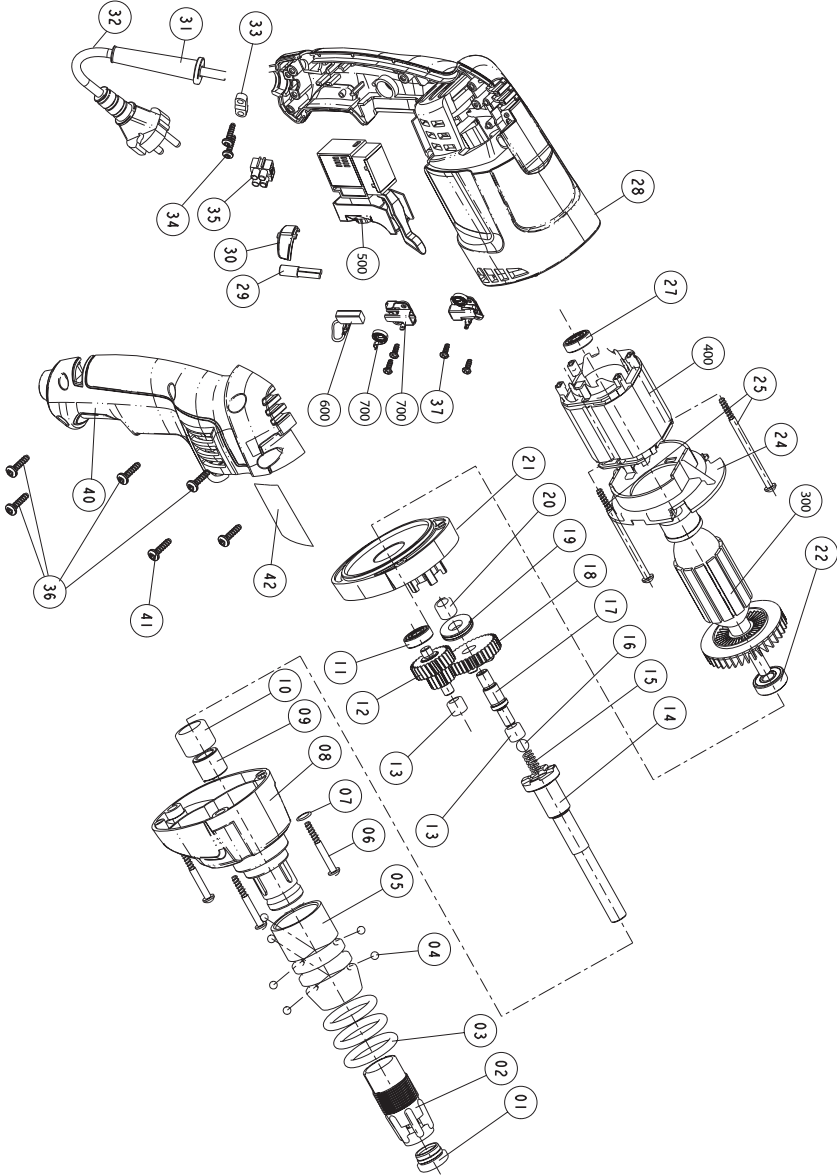
**ATENCIÓN:** Controle los cables de prolongación antes de cada uso. Si están dañados, replácelos inmediatamente. Nunca use la herramienta con un cable deteriorado, ya que tocar el área dañada podría provocar un descarga eléctrica, con graves lesiones como consecuencia.



**ATENCIÓN:** Esta herramienta eléctrica concuerda con los requisitos de seguridad pertinentes. Para garantizar la seguridad y la confiabilidad, cualquier reparación, con excepción de los cepillos externos accesibles, debe ser realizada por un centro de servicios autorizado u otras organizaciones de mantenimiento calificadas.



**DESPIECE AE 860**



**LISTADO DE PARTES AE 860**

Item	Código	Descripción	Description
1	AE860R1001	CABEZAL DE AJUSTE	ADJUST HEAD
2	AE860R1002	AJUSTE	ADJUSTER
3	AE860R1003	ANILLO DE GOMA	RUBBER RING
4	AE860R1004	BOLILLA DE ACERO	STEEL BALL
5	AE860R1005	TORNILLO	SCREW COUPLING
6	AE860R1006	TORNILLO	SCREW A
7	AE860R1007	PERNO	PIN
8	AE860R1008	CAJA DE ENGRANAJES	GEAR BOX
9	AE860R1009	RODAMIENTO	BEARING
10	AE860R1010	PERNO DE RODAMIENTO	PIN BEARING
11	AE860R1011	RODAMIENTO	BALL BEARING
12	AE860R1012	ENGRANAJE	BETWEEN GEAR
13	AE860R1013	PERNO DE RODAMIENTO	PIN BEARING
14	AE860R1014	EJE DE SALIDA	OUTPUT SHAFT
15	AE860R1015	RESORTE	SPRING
16	AE860R1016	BOLILLA DE ACERO	STEEL BALL
17	AE860R1017	EJE DE ENGRANAJES	GEARDRIVEN SHAFT
18	AE860R1018	ENGRANAJE	GEAR
19	AE860R1019	RODAMIENTO	ROLLER BEARING
20	AE860R1020	PERNO DE RODAMIENTO	PIN BEARING
21	AE860R1021	SOPORTE	SUPPORTER
22	AE860R1022	RODAMIENTO	BALL BEARING
300	AE860R1300	INDUCIDO	ROTOR
24	AE860R1024	GUIA DE TURBINA	FAN GUIDE
25	AE860R1025	TORNILLO	SCREW C
400	AE860R1400	CAMPO	STATOR
27	AE860R1027	RODAMIENTO	BALL BEARING
28	AE860R1028	CARCASA	HOUSING
29	AE860R1029	LAMPARA	LAMP
30	AE860R1030	CHIMENEA	LAMP-CHIMNEY
31	AE860R1031	PROTECTOR DE CABLE	CORD PROTECTOR
32	AE860R1032	CABLE Y ENCHUFE	CORD AND PLUG
33	AE860R1033	CLIP	CORD CLIP
34	AE860R1034	TORNILLO	SCREW D
35	AE860R1035	POSTE	BINDING POST
500	AE860R1500	INTERRUPTOR	SWITCH
37	AE860R1037	TORNILLO	SCREW B
600	AE860R1600	JGO. DE CARBONES	CARBON BRUSH
700	AE860R1700	PORTACARBONES	BRUSH HOLDER
40	AE860R1040	MANIJA	HANDLE
41	AE860R1041	TORNILLO	SCREW E
42	AE860R1042	ETIQUETA	NAMEPLATE



