



SALKOR

TB 313



Taladro de banco



Atención

Lea, entienda y siga todas las instrucciones de seguridad de este manual antes de usar esta herramienta


Manual del Usuario y Garantía

INDICE


SECCION	PÁGINA
* Introducción	3
* Normas generales de seguridad	3
* Especificaciones técnicas	5
* Descripción de funcionamiento	6
* Instrucciones de ensamblado	6
* Instrucciones de operación	8
* Mantenimiento	9
* Despiece	10
* Listado de partes	11
* Anexo Importadores por país	13
* Centros de servicios autorizados	14
* Garantía	15

INTRODUCCIÓN

Su herramienta tiene muchas características que harán su trabajo más rápido y fácil. Seguridad, comodidad y confiabilidad fueron tenidos como prioridad para el diseño de esta herramienta, hace fácil el mantenimiento y la operación.

 **ADVERTENCIA:** lea atentamente el manual completo antes de intentar usar esta herramienta. Asegúrese de prestar atención a todas las advertencias y las precauciones a lo largo de este manual.

NORMAS GENERALES DE SEGURIDAD

 **ADVERTENCIA:** lea y entienda todas las instrucciones. La falta de seguimiento de las instrucciones listadas abajo puede resultar en una descarga eléctrica, fuego y/o lastimaduras personales serias.

GUARDE ESTAS INSTRUCCIONES

AREA DE TRABAJO


- Mantenga su área de trabajo limpia y bien iluminada. Mesas desordenadas y áreas oscuras pueden causar accidentes.
- No use la máquina en atmósferas explosivas, tales como frente a la presencia de líquidos inflamables, gases o polvo. La herramienta eléctrica genera chispas, las cuales pueden provocar incendios.
- Mantenga a los observadores, chicos y visitantes lejos de la máquina mientras la está operando. Las distracciones pueden causarle la pérdida del control.

SEGURIDAD ELECTRICA

 **ADVERTENCIA**

- Evite el contacto del cuerpo con las superficies descargadas a tierra tales como tubos, radiadores, rangos y refrigeradores. Hay un aumento de riesgos de descarga eléctrica si su cuerpo es descargado a tierra.
- No exponga la máquina a la lluvia o a condiciones de humedad. La entrada de agua en la máquina aumentará el riesgo de una descarga eléctrica.
- No abuse del cable. Nunca use el cable para llevar la herramienta o tirar del cable para sacarlo del tomacorriente. Mantenga el cable lejos del calor, del aceite, bordes filosos y partes móviles. Haga reemplazar los cables dañados por personal autorizado. Los cables dañados incrementan los riesgos de descarga eléctrica.
- Si el cordón de alimentación se daña deberá ser reemplazado por el fabricante o su representante.

SEGURIDAD PERSONAL

- Manténgase alerta, mire lo que está haciendo y use el sentido común cuando esté usando la máquina. No use la herramienta cuando esté cansado o bajo la influencia de drogas, alcohol o medicación. Un momento de desatención mientras está operando la máquina puede tener como resultado una lastimadura seria. 
- Vístase correctamente. No use ropa floja o joyería. Contenga el pelo. Mantenga su pelo, vestimenta y guantes lejos de las partes móviles. La ropa suelta, joyería o el pelo largo pueden ser atrapados por las partes móviles.
- Evite el arranque accidental. Asegúrese que la llave esté en la posición de apagado antes de enchufar la máquina. Llevar la máquina con el dedo en la llave de encendido o enchufar máquinas que tengan la llave en la posición de encendido invita a que ocurran accidentes.
- No sobre extienda la distancia con la máquina. Mantenga buen calzado y vestimenta siempre. Un calzado y vestimenta adecuados permite un mejor control de la herramienta en situaciones inesperadas.
- Use el equipo de seguridad. Siempre use protección ocular. Máscara para polvo, zapatos de seguridad antideslizantes, casco, o protección auditiva, deben ser usadas en las condiciones apropiadas.
- Antes de conectar la herramienta a una fuente de energía (receptáculo, salida, etc.), asegúrese que el voltaje de provisión sea el mismo que el mencionado en el plato nominal de la herramienta. Una fuente de potencia mayor que la especificada para la máquina puede ocasionar lastimaduras serias para el usuario como también puede dañar la máquina.

USO Y CUIDADO DE LA MÁQUINA

- Use mordazas o alguna otra manera práctica para asegurar y apoyar la pieza de trabajo a una plataforma estable. Sostener la pieza de trabajo con las manos o contra su cuerpo es inestable y puede generar una pérdida de control.
- No fuerce la máquina. Use la máquina correcta para su aplicación. La máquina correcta realizará mejor y de manera más segura el trabajo para el cual fue diseñado.
- No use la máquina si la llave de encendido no enciende o apaga. Cualquier máquina que no pueda ser controlada con la llave es peligrosa y debe ser reparada.
- Desconecte el enchufe de la fuente de energía antes de hacer algún ajuste, cambiar accesorios o guardar la máquina. Estas medidas preventivas reducen el riesgo de que la máquina se encienda accidentalmente.
- Almacene las máquinas eléctricas fuera del alcance de los chicos y cualquier otra persona que no esté capacitada en el manejo. Las herramientas son peligrosas en manos de usuarios que no están capacitados.
- Mantenga la herramienta con cuidado. Mantenga las herramientas cortantes filosas y limpias. Las herramientas correctamente mantenidas, con sus bordes filosos son menos probable que se empasten y son más fáciles de controlar.
- Chequee si hay una mala alineación o un empaste de partes móviles, partes rotas, o cualquier otra condición que pueda afectar la operación de la máquina. Si hay daños haga reparar la máquina antes de usarla. Muchos accidentes son causados por máquinas con un mantenimiento pobre.
- Use solamente accesorios recomendados por el fabricante de su modelo. Accesorios que funcionan para una máquina pueden ser peligrosos cuando son usados en otra máquina.
- No altere o use mal la máquina. Esta máquina fue construida con precisión. Cualquier alteración o modificación no especificada es un mal uso y puede resultar en una condición peligrosa.
- Es recomendable que use un dispositivo de seguridad adecuado, tal como un interruptor térmico y diferencial cuando esta usando equipos eléctricos.



REPARACIÓN

- La reparación de la herramienta debe ser llevada a cabo solamente por un personal de reparaciones calificado. La reparación o el mantenimiento realizado por una persona no calificada puede generar peligro de lastimadura.
- Cuando esté reparando la máquina use únicamente partes de reemplazo idénticas. Siga las instrucciones en la sección de mantenimiento de este manual. El uso de partes no autorizadas o la falta en el seguimiento de las instrucciones de mantenimiento pueden ocasionar el riesgo de una descarga eléctrica o lastimadura.

ESPECIFICACIONES TÉCNICAS

VOLTAJE/FRECUENCIA: 220V~ 50Hz
 CAPACIDAD MAXIMA DE MANDRIL: 1/2" - 13mm
 RANGO DE VELOCIDAD: 500~ 2500/min
 NRO. DE VELOCIDADES: 5
 CARRERA DEL MANDRIL: 50mm
 POTENCIA: 250W / 1/3 HP
 ALTURA: 580mm
 PESO: 19kg

CABLE DE EXTENSION

- Haga reemplazar los cables dañados por un personal autorizado. El uso de cables dañados puede dar descargas eléctricas, quemar o electrocutar.
- Si es necesario un cable de extensión, debe ser usado un cable con el tamaño adecuado de los conductores. La tabla muestra el tamaño correcto para usar, dependiendo en la longitud del cable y el rango de amperaje especificado en la etiqueta de identificación de la máquina. Si está en duda, use el rango próximo más grande.

TAMAÑOS RECOMENDADOS DE CABLES DE EXTENSIÓN

110 V

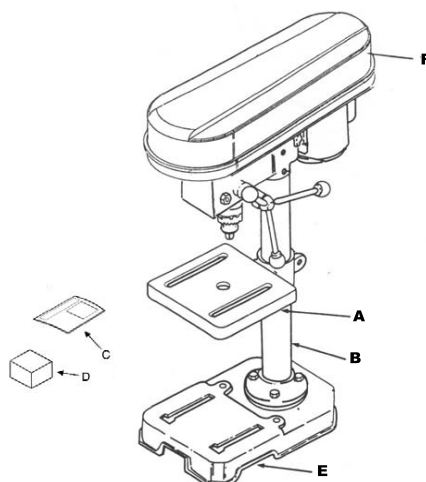
Rango de amperaje de la herramienta	Longitud del cable			
	50ft	15m	100ft	30m
3~6	16 AWG	2,5mm ²	16 AWG	2,5mm ²
6~8	16 AWG	2,5mm ²	14 AWG	3,00mm ²
8~11	12 AWG	2,5mm ²	10 AWG	5,00mm ²

220 V

Rango de amperaje de la herramienta	Longitud del cable			
	50ft	15m	100ft	30m
3~6	18 AWG	2,00mm ²	16 AWG	2,5mm ²
6~8	16 AWG	2,5mm ²	14 AWG	3,00mm ²
8~11	14 AWG	3,00mm ²	12 AWG	4,00mm ²

DESCRIPCION DE FUNCIONAMIENTO

- A. MESA
- B. COLUMNA
- C. MANUAL DE INSTRUCCIONES
- D. CAJA DE ACCESORIOS
- E. BASE
- F. CABEZAL COMPLETO



INSTRUCCIONES DE ENSAMBLADO

UBICACIÓN Y FUNCION DE LOS CONTROLES

1. Guía de ajuste

Se utiliza para lograr una correcta tensión de las correas

2. Sistema de movimiento de mandril

Se utiliza para bajar y elevar el mandril, una o dos de las manijas pueden ser removidas si las piezas a trabajar interfirieran en su recorrido.

3. Sistema de movimiento de mesa

Se utiliza para bajar y elevar la mesa, gire la manivela en el sentido de las agujas del reloj para elevar la mesa. Fijese que la manija de fijación esté destrabada.

4. Llave de mandril

Úsela para ajustar y desajustar el mandril al colocar o sacar las mechas.

5. Mandril

Para alojar las mechas, use solo el recomendado para su máquina.

6. Escala de profundidad

Permite obtener la profundidad deseada en el perforado.

7. Interruptor

Enciende y apaga la máquina. Coloque en ON para encendido y en OFF para el apagado.

8. Traba de escala de profundidad

Fija la profundidad del perforado.

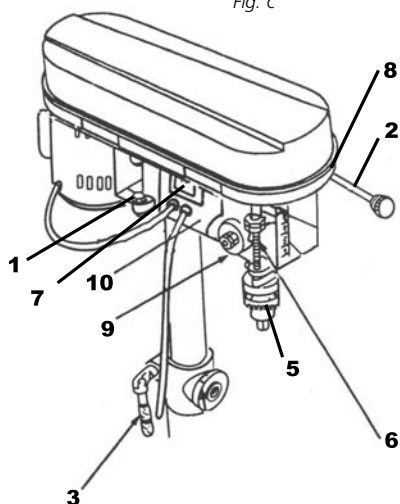
9. Resorte

Ajusta la tensión del movimiento del mandril.

10. Traba del cabezal

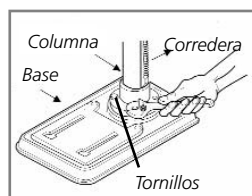
Fíjese que estén cerradas antes de utilizar la máquina.

Fig. c



FIJACIÓN DE LA BASE A LA COLUMNA

1. Colocar la base en el piso.
2. Quite el envoltorio de la columna y deséchelo. Coloque la columna en la base y alinee los agujeros de las mismas.
3. Saque los tornillos de la bolsa, colóquelos atravesando ambas partes y ajústelos con la llave adecuada.



INSTRUCCIONES DE OPERACION

El interruptor de esta máquina está provisto de una llave plástica para prevenir el uso no autorizado de la misma, de los niños u otras personas, solo podrá ponerse en marcha una vez colocada la misma en el interruptor.

Para encender la máquina presione con el dedo la parte inferior del interruptor. Para su apagado presione la parte superior del mismo.

En caso de emergencia apague la máquina golpeando el interruptor con la palma de su mano.

⚠ ADVERTENCIA: Para su seguridad apague y desenchufe la máquina antes de realizar el mantenimiento de la misma.

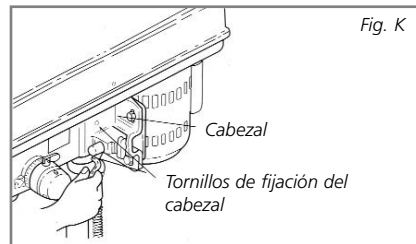
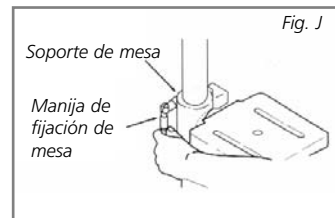
Frecuentemente el polvo suelto puede acumularse en el motor.

Una capa de grasa aplicada a las partes móviles ayuda a mantenerlas limpias.

Todos los rodamientos están cubiertos con grasa de fábrica, ellos no requieren demasiada lubricación.

Periódicamente lubricar el sistema de elevación de la mesa, el eje ranurado y la corredera.

⚠ ADVERTENCIA: Si el cable está roto, cortado o dañado en alguna parte reemplácelo para evitar incendio o shock eléctrico.



MANTENIMIENTO

⚠ ADVERTENCIA: es recomendable que todas las reparaciones o reemplazos sean realizados por un servicio técnico calificado.

MANTENIMIENTO GENERAL

Antes de cada uso inspeccione la máquina, la llave y el cable para ver si están dañados. Chequee por partes dañadas, faltantes o gastadas. Chequee si hay tornillos que se perdieron, mal alineación o ligazón de las partes móviles, o cualquier otra condición que pueda afectar la operación.

Si ocurre una vibración anormal o un ruido anormal, apague la máquina inmediatamente y resuelva este problema antes de futuros usos.

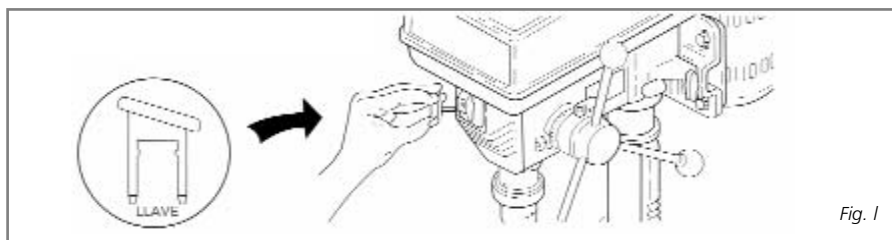


Fig. 1

LIMPIEZA

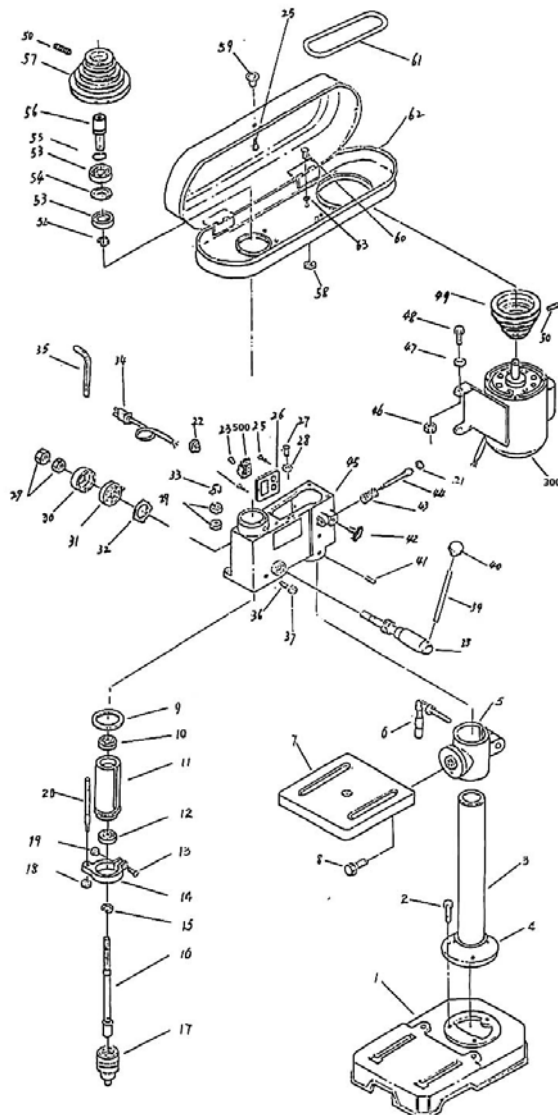
⚠ ADVERTENCIA: antes de limpiar o realizar cualquier mantenimiento, la herramienta debe ser desconectada de la fuente de energía. El método de limpieza más efectivo puede ser soplar con aire comprimido seco. Siempre use anteojos protectores cuando esté limpiando la máquina con aire comprimido.

Mantenga la manija de la máquina limpia, seca y libre de aceite o grasa. Use solamente un jabón suave y un paño suave y húmedo para limpiar la máquina. Muchos productos de limpieza del hogar contienen químicos los cuales pueden dañar seriamente el plástico y otras partes aisladas.

La apertura de ventilación debe ser mantenida limpia. No intente limpiarla introduciendo objetos punzantes a través de las aberturas.

⚠ CUIDADO: no es permitido el uso de agentes químicos para limpiar la máquina. No use petróleo, laca, diluyentes de pintura o productos similares.

DESPIECE TB 313



LISTADO DE PARTES TB 313

Item	Código	Descripción
1	TB313R1001	BASE
2	TB313R1002	TORNILLO
3	TB313R1003	COLUMNA
4	TB313R1004	SOPORTE DE COLUMNA
5	TB313R1005	SOPORTE DE MESA
6	TB313R1006	TRABA DE MESA
7	TB313R1007	MESA
8	TB313R1008	TORNILLO
9	TB313R1009	JUNTA
10	TB313R1010	RODAMIENTO
11	TB313R1011	CARCAZA DE EJE
12	TB313R1012	RODAMIENTO
13	TB313R1013	TORNILLO
14	TB313R1014	TRABA
15	TB313R1015	ANILLO
16	TB313R1016	EJE
17	TB313R1017	MANDRIL
18	TB313R1018	TUERCA
19	TB313R1019	TUERCA
20	TB313R1020	TOPE DE PROFUNDIDAD
21	TB313R1021	TRABA DE GOMA
22	TB313R1022	TRABA
23	TB313R1023	LLAVE DE INTERRUPTOR
500	TB313R1500	INTERRUPTOR
25	TB313R1025	TORNILLO
26	TB313R1026	PLACA
27	TB313R1027	TORNILLO
28	TB313R1028	ARANDELA
29	TB313R1029	TUERCA
30	TB313R1030	TAPA
31	TB313R1031	RESORTE
32	TB313R1032	RESORTE
33	TB313R1033	INDICADOR
34	TB313R1034	CABLE
35	TB313R1035	LLAVE
36	TB313R1036	TORNILLO
37	TB313R1037	TUERCA
38	TB313R1038	EJE DE PIÑÓN
39	TB313R1039	EJE
40	TB313R1040	PERILLA

LISTADO DE PARTES TB 313

Item	Código	Descripción
41	TB313R1041	TORNILLO
42	TB313R1042	PERILLA
43	TB313R1043	RESORTE
44	TB313R1044	PARE DE MOTOR
45	TB313R1045	CABEZAL
46	TB313R1046	TUERCA
47	TB313R1047	ARANDELA
48	TB313R1048	TORNILLO
49	TB313R1049	POLEA DE MOTOR
50	TB313R1050	TORNILLO
300	TB313R1300	MOTOR
52	TB313R1052	ANILLO
53	TB313R1053	RODAMIENTO
54	TB313R1054	ESPACIADOR
55	TB313R1055	ANILLO
56	TB313R1056	INSERTO DE POLEA
57	TB313R1057	EJE DE POLEA
58	TB313R1058	CUBETA
59	TB313R1059	PERILLA
60	TB313R1060	TORNILLO
61	TB313R1061	CORREA
62	TB313R1062	TAPA DE POLEA
63	TB313R1063	ARANDELA

Precauciones generales (dirigirse a NORMAS ESPECIFICAS DE SEGURIDAD, COMO ASÍ TAMBIEN A MANTENIMIENTO)



Importante: Para conocer los datos del importador en su país, por favor remitirse al anexo "Importadores por país".

El plazo de garantía de esta herramienta es de 6 meses a partir de la fecha de compra. De acuerdo a esta garantía se obliga únicamente a reparar o sustituir sin cargo el producto o las partes de los mismos que resulten defectuosas, luego de un examen técnico realizado en los Servicios Técnicos Autorizados y sobre un exclusivo juicio de sus técnicos.

G A R A N T Í A

En caso de que necesite para su máquina mantenimiento, repuestos o atención de la garantía, por favor, dirigirse al Servicio Técnico Central que figura en el anexo del importador del país en que se encuentre.

Los gastos de flete y traslado de la mercadería en garantía, corren por cuenta del importador. Una vez aceptada la validez de la garantía, este se compromete a reparar sin cargo el producto dentro de los 10 días hábiles posteriores a la recepción del mismo, en el Servicio Técnico Autorizado. En este caso, el plazo de validez de la garantía se prolongará por el mismo lapso que el producto estuvo en reparación.

La garantía queda limitada solamente a los defectos de construcción o fabricación, y pierde su efecto por el hecho de:

- Desgaste natural de las piezas.
- Que el producto resulte desarmado o reparado por un Servicio Técnico no autorizado.
- Que el funcionamiento o uso no sean apropiados.

MAQUINA VENDIDA EL: / /
MAQUINA VENDIDA EM

VENDIDA POR: _____

DOMICILIO: _____

ENDEREÇO _____

LOCALIDAD: _____

CICLADE _____

PROPIEDAD DE: _____

NOME DO USUÁRIO _____

DOMICILIO: _____

ENDEREÇO _____

LOCALIDAD: _____

CICLADE _____

CARACTERISTICAS TECNICAS:

TB 313 - AGUJEREADORA DE BANCO - FURADEIRA DE BANCO

FIRMA